

## A vez do comércio



O varejo seguiu a indústria e, em maio, experimentou um avanço recorde de 13,9% nas vendas ([leia](#)) ([íntegra](#)). O resultado não repõe as perdas acumuladas com a pandemia – especialmente em abril –, mas superou boa parte das expectativas ([leia](#)) ([leia](#)) ([leia](#)) ([leia](#)).

### Fenômeno nacional

Todos os estados e o DF registraram altas. Santa Catarina, Mato Grosso e Paraná retomam nível de fevereiro ([leia](#)) ([leia](#)) ([leia](#)).

### BC otimista

Dados reunidos pelo Banco Central seguem apontando melhora do cenário econômico ([leia](#)).

### CNC revisa

A entidade revisou para 9,2% a previsão de retração no volume das vendas no varejo ampliado em 2020 ([leia](#)).

## somos a cosan

mais do que nunca, parceira na sua corrida

comgos

móve

rumo

raízen

### Dados da OMS

11.669.259 casos no mundo

539.906 óbitos no mundo

### Painéis globais



### Brasil Ministério da Saúde

1.713.160 casos (total)

44.571 novos casos (em 24h)

1.020.901 recuperados

624.295 em acompanhamento

67.964 óbitos (total)

1.223 óbitos (em 24h)



### Redes sociais

349 mil publicações coletadas

918 mil perfis potencialmente impactados

### Acesse o dashboard interativo

fsbinteligência

### Sensações nas redes

As restrições impostas pelo isolamento social acentuam a sensação de 'desânimo'

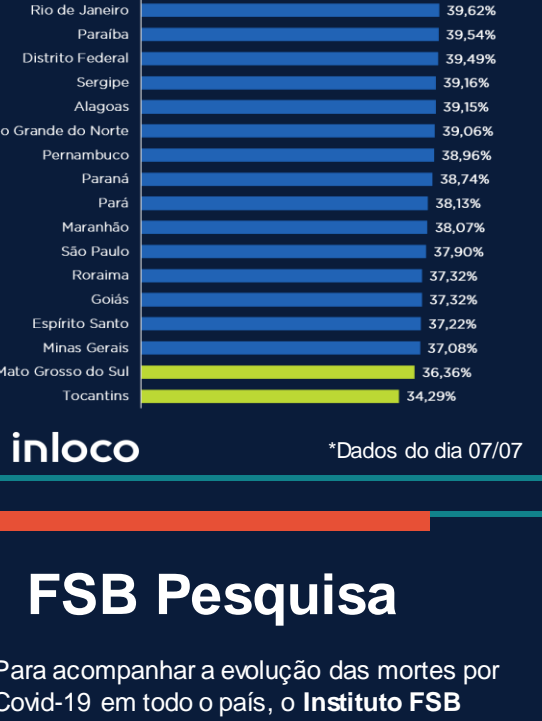
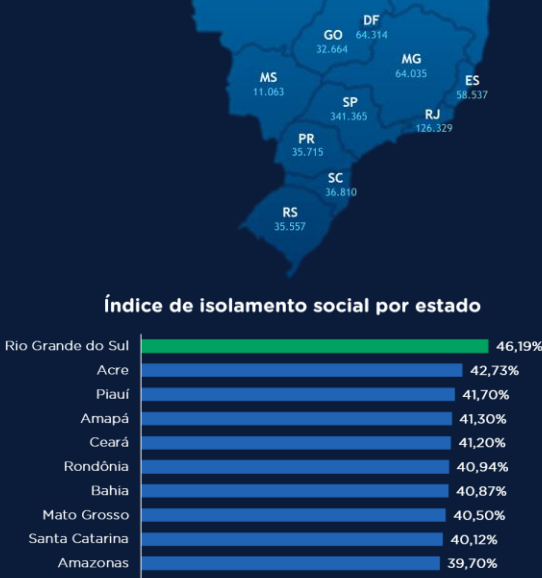


### Principais assuntos



\* Analisadas menções públicas no Twitter, Facebook e Instagram, respeitando as limitações de coleta de cada API. Para o Twitter, a amostra contabiliza 10% da coleta.

### Casos por estados



inloco \*Dados do dia 07/07

### Focalização?

Os números de hoje da Covid-19 não são bons. Estão neste boletim para você conferir.

Se não há uma explosão, os óbitos continuam num platô elevado, e pressionam para cima.

O outro lado (literalmente) da moeda? O comércio varejista cresceu forte em maio em relação a abril ([leia](#)), apesar de ainda correr atrás dos números registrados ano passado.

Uma parte deve-se certamente ao chamado auxílio emergencial ([leia](#)), que não só manteve algum poder de compra nos mais pobres, mas inclusive aumentou.

A dúvida? Como vai ser quando alguma hora isso tiver de parar, ao menos no volume em que é feito hoje.

De todo modo, a experiência já oferece um argumento e tanto aos defensores da dita focalização.

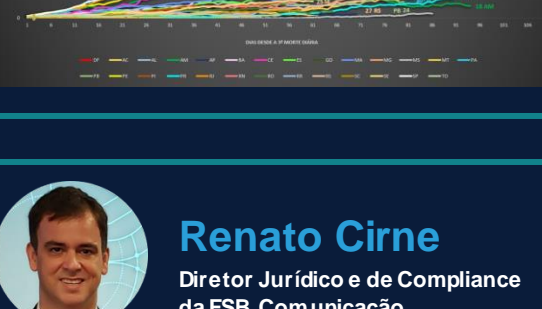
Estes defendem que o Estado não precisa necessariamente investir mais em programas sociais, precisa investir melhor.

Não deixam de ter alguma razão.

Como já demonstrado em estudos, o Brasil consegue a façanha de ter gastos sociais que concentram renda.

### FSB Pesquisa

Para acompanhar a evolução das mortes por Covid-19 em todo o país, o Instituto FSB Pesquisa elabora diariamente o gráfico abaixo, que acompanha a curva de óbitos em cada Unidade da Federação a partir do dia em que a média móvel de 7 dias (somadas as mortes dos últimos 7 dias e divididas por 7) da respectiva região chega pela primeira vez a 3 óbitos. O objetivo é comparar as curvas de óbitos com base no mesmo período de evolução da doença em cada UF.



### Lógica do amanhã

Neste ano, em meio à pandemia do coronavírus, vivemos um período de intensa transformação social. E, em meio a tempos turbulentos, vamos precisar refundar nossas certezas e nossos objetivos, seja pela convicção ou pura necessidade.

E há muito espaço para o otimismo.

No atual cenário, as empresas que se adaptarem e se transformarem irão emergir ainda melhores. Para isso, nas palavras de Peter Drucker, pai da administração moderna, devemos entender que o maior perigo dos tempos turbulentos não é a turbulência em si, mas sim agir com a lógica de ontem.

Fundamental, portanto, refletir sobre como poderemos criar empresas resilientes e marcas construídas para durar indefinidamente.

Nas palavras do professor Alexandre Di Micelli, empresas resilientes aprendem continuamente (quem não aprender diariamente vai se tornar obsoleto), são éticas (buscam relacionamentos de ganha-ganha com todos os seus stakeholders) e perseguem autenticamente um senso de propósito mais amplo, que contemplará o resultado financeiro, mas irá muito além.

A transformação que se exige de nossas organizações não será possível sem boa comunicação.

Recente pesquisa realizada pela consultoria Holmes PR com 400 empresas nos Estados Unidos e Reino Unido concluiu que empresas que sabem se comunicar com eficiência trazem retornos 47% mais altos - dado que se torna ainda mais relevante em tempos de crise.

Definitivamente, este será um período de perseverança e superação. Mas quem construir empresa resiliente e se resignificar com eficiência colherá melhores resultados.

### Saúde\_Ciência

- Modelo matemático explica como evitar mortes na América Latina ([leia](#))
- Coronavírus causa sérios problemas neurológicos, diz estudo ([leia](#))
- Cresce o tráfico de medicamentos e itens médicos falsificados, diz ONU ([leia](#))
- Instituto Butantan revela etapas da vacina CoronaVac no Brasil ([leia](#))
- Vírus chegou a 96% das cidades ([leia](#))

### Bem-estar (em casa)

**Faça você mesmo**  
Tutorial ensina a lavar edredons e outras peças de inverno ([leia](#))

**Mantendo distância**  
Tinder libera conversa de vídeo para encontros no app ([leia](#))

### Internacional

- Na África, falta de dados aumenta o medo de 'epidemia silenciosa' ([leia](#))
- Johns Hopkins: EUA passam a marca de 3 milhões de infecções ([leia](#))
- Harvard, MIT e outras vão à Justiça contra plano de Trump de suspender vistos de estudantes estrangeiros ([leia](#))
- UE precisa se preparar para pós-Brexit sem acordo, diz Merkel ([leia](#))
- Reino Unido lança programa para incentivar emprego jovem ([leia](#))

### Economia

- INSS**  
Reabertura das agências é adiada ([leia](#))
- Planos econômicos**  
Febraban atualiza site para adesão ([leia](#))
- China**  
'Empresas chinesas estão otimistas com investimentos em longo prazo no Brasil', diz embaixador ([leia](#))
- Mais um reflexo da crise**  
Pandemia lançou mundo do trabalho em 'crise inédita', diz OIT ([leia](#)) ([íntegra](#))
- Home office**  
Adoção do sistema fica abaixo do potencial na pandemia, diz Ipea ([leia](#))
- B3/câmbio**  
Ibovespa sobe 2,05%; dólar a R\$ 5,34 ([leia](#))

### Poder + Política

- Bolsonaro diz estar 'muito bem' e elogia como o país enfrenta a Covid-19 ([leia](#))
- Facebook derruba rede de fake news ligada a funcionários dos gabinetes da família Bolsonaro ([leia](#))
- Sancionada, com vetos, lei de ajuda a povos indígenas e quilombolas ([leia](#)); Barroso determina medidas à União ([leia](#))
- Lava Jato: 26 delatores que fizeram acordos devem multas atrasadas ([leia](#))
- Provas do Enem 2020 serão em janeiro e fevereiro de 2021 ([leia](#))

### Agora é hora de dar um BTG nos #NúmerosQueImportam



O BTG Pactual e seus sócios doaram R\$ 60 milhões, além de mais R\$ 10 milhões arrecadados junto a parceiros e clientes, para projetos de combate à Covid-19.

Descubra tudo que o BTG Pactual está fazendo em: [btgpactual.com/NumerosQueImportam](https://btgpactual.com/NumerosQueImportam)

### Sustentável

**Recado do FMI**  
Resposta à pandemia precisa conciliar respostas à crise climática ([leia](#))

**'Brincando de Deus'**  
Ativistas reafirmam e são criticados ([leia](#))

### Varejo&Consumo

- 62% afirmam que não vão viajar de avião nos próximos 9 meses, diz pesquisa ([leia](#))
- Coronavírus faz Nestlé criar centro de pesquisa e saber mais dos clientes ([leia](#))
- Entregadores de apps querem regulamentação de direitos ([leia](#))

### Corporativo

- Brasil pós-Covid terá 2 mil bancos, diz investidor de Gympass e Loft ([leia](#))
- Laboratório Sabin lança testes de Covid-19 e consultoria para empresas ([leia](#))
- Fundador da Ricardo Eletro é preso acusado de sonegação ([leia](#))