

De volta à sala de aula

Estudantes da rede pública estadual em Manaus (AM) começaram hoje a retornar às aulas presenciais ([leia](#)) ([leia](#)) ([leia](#)). A secretaria de educação avaliou a volta como 'positiva' ([leia](#)) - mas também houve receio ([leia](#)). Poucos estados têm datas previstas para reabertura ([leia](#)) ([leia](#)).



Secretaria de Estado de Educação e Desporto

Tempos e realidades locais

No Norte e no Nordeste, cidades avançam na reabertura das economias. No Sul, processo é mais lento e há medidas mais rígidas para conter a pandemia ([leia](#)).

Ano 'perdido'

Jovens relatam dificuldades nas aulas remotas e afirmam querer 'aprender de verdade' em 2021 ([leia](#)).

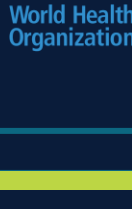
somos a cosan
mais do que nunca, parceira na sua corrida

Dados da OMS

19.718.030 casos no mundo

728.013 óbitos no mundo

Painéis



Brasil Ministério da Saúde

3.057.470 casos (total)

22.048 novos casos (em 24h)

2.163.812 recuperados

791.906 em acompanhamento

101.752 óbitos (total)

703 óbitos (em 24h)



Redes sociais

251 mil publicações coletadas

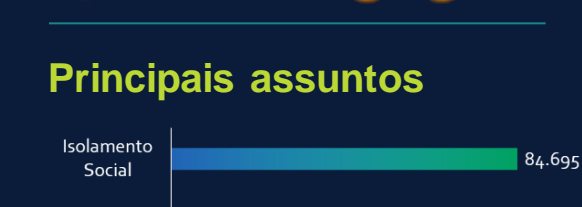
757 mi perfis potencialmente impactados

[Acesse o dashboard interativo](#)

fsbinteligência

Sensações nas redes

Momentos de alívio e descanso durante a pandemia elevam reação de 'alegria'

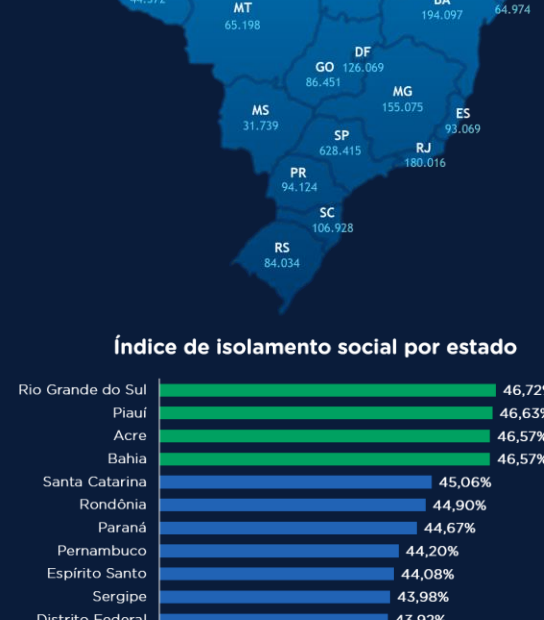


Principais assuntos

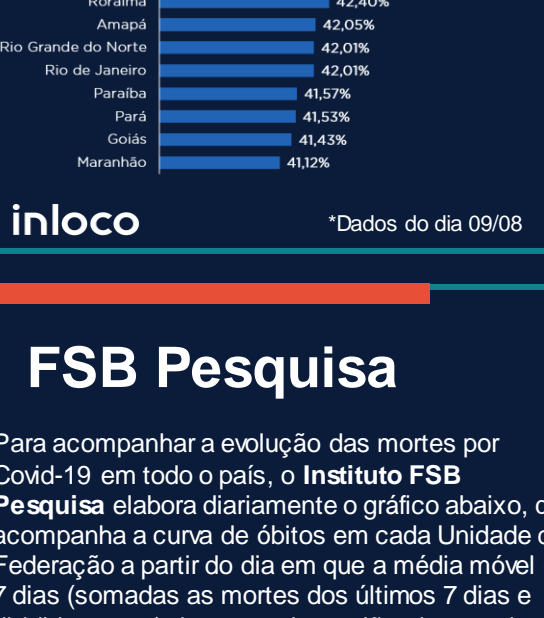


* Analisadas menções públicas no Twitter, Facebook e Instagram, respeitando as limitações de coleta de cada API. Para o Twitter, a amostra contabiliza 10% da coleta.

Casos por estados



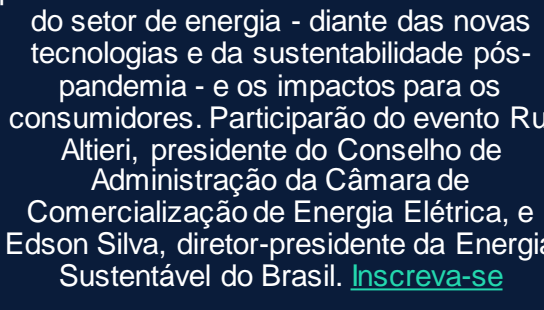
Índice de isolamento social por estado



inloco *Dados do dia 09/08

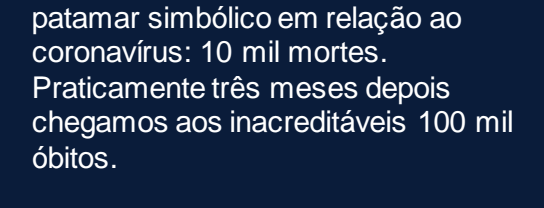
FSB Pesquisa

Para acompanhar a evolução das mortes por Covid-19 em todo o país, o **Instituto FSB Pesquisa** elaborou diariamente o gráfico abaixo, que acompanha a curva de óbitos em cada Unidade da Federação a partir do dia em que a média móvel de 7 dias (somadas as mortes dos últimos 7 dias e divididas por 7) da respectiva região chega pela primeira vez a 3 óbitos. O objetivo é comparar as curvas de óbitos com base no mesmo período de evolução da doença em cada UF.



É amanhã

Amanhã (11), ao meio-dia, a **Bússola** promove um webinar ao vivo sobre o futuro do setor de energia - diante das novas tecnologias e da sustentabilidade pós-pandemia - e os impactos para os consumidores. Participarão do evento Rui Altieri, administração da Câmara de Comercialização de Energia Elétrica, e Edson Silva, diretor presidente da Enegra Sustentável do Brasil. [Inscreva-se](#)



Gabriela Wolthers
Sócia-diretora da FSB Com Unificação

A gangorra do Brasil

Em 9 de maio, o Brasil atingiu um patamar simbólico em relação ao coronavírus: 10 mil mortes. Praticamente três meses depois chegamos aos inacreditáveis 100 mil óbitos.

Em 90 dias, o número se multiplicou por dez. Onde vamos parar?

A resposta seria mais fácil se já estivéssemos na curva descendente de mortes móveis diárias.

A questão, que torna o Brasil um dos casos mais complexos desta pandemia, é que estamos com uma curva estável, o chamado platô, desde pelo menos o início de junho. Mas é um platô alto, de cerca de mil óbitos por dia.

Por que o número não cai?

Pelo fato de o Brasil ser um país continental, no qual o vírus migra.

Começou nas capitais e foi se estendendo para o interior, inclusive de São Paulo. Começou na região Sudeste e Norte e foi se espalhando para o Centro-Oeste e Sul do país.

É essa gangorra, na qual o número de mortes cai de um lado e sobe do outro, que não deixa curva diminuir.

Por isso mesmo, faz cada vez menos sentido pensar em uma estratégia para todo o Brasil.

Isso não significa defender o cada um por si que reina atualmente.

O sistema teria que estar interligado para que, dependendo do estágio de cada lugar, medidas específicas fossem tomadas.

Mas estamos muito longe de tal realidade.

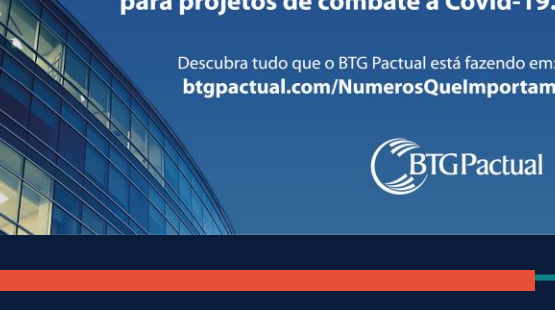
Economia

- Campo**
Tereza Cristina diz que há pessoas que desejam 'vilanizar' a agropecuária ([leia](#))
- Setor aéreo**
Companhias baixam preços: maioria paga menos de R\$ 300 para voar ([leia](#))
- Tributos**
Senado deve votar novo regime de tributação de pequenas empresas ([leia](#))
- Conjuntura**
Investimento em infraestrutura deve obedecer teto, diz Tarcísio ([leia](#))
- The Economist**
Previsões oficiais para os países pobres mostram confiança exagerada ([leia](#))
- B3/câmbio**
Ibovespa sobe 0,65%; dólar a R\$ 5,46 ([leia](#))

Poder + Política

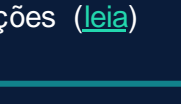
- Mourão diz que Brasil sofre campanhas difamatórias sobre desmatamento ([leia](#))
- Para Maia, reforma tributária é o eixo de desenvolvimento do país ([leia](#))
- Bolsonaro nomeia novos conselheiros em Comissão de Ética ([leia](#))
- Missão é 'pacificar o país', diz Temer sobre viagem ao Líbano ([leia](#))
- MPF processa União por falas e atos de Bolsonaro e ministros ([leia](#))
- Liminar de Gilmar Mendes que paralisou ações trabalhistas irá a plenário ([leia](#))
- Bolsonaro nomeia mais dois membros para a Comissão de Ética Pública ([leia](#))
- Câmara analisa MP que autoriza compras públicas sem licitação na pandemia ([leia](#))

Agora é hora de dar um BTG nos **#NúmerosQueImportam**



O BTG Pactual e seus sócios doaram R\$ 50 milhões, além de mais R\$ 10 milhões arrecadados junto a parceiros e clientes, para projetos de combate à Covid-19.

Descubra tudo que o BTG Pactual está fazendo em: btgpactual.com/NumerosQueImportam



Saúde_Ciência

- Mortes por Covid-19 no Brasil poderiam ser maiores sem vacina contra tuberculose, diz pesquisa ([leia](#))
- Estudo estima que 1,5 mi de adultos foram infectados na cidade de SP ([leia](#))
- Chinesa Sinopharm inicia fase 3 de testes de vacina ([leia](#))
- Anvisa aprova segunda dose da vacina de Oxford em voluntários ([leia](#))

Internacional

- Nova Zelândia completa 100 dias sem transmissão local de coronavírus ([leia](#))
- Paris: uso obrigatório de máscara nas ruas entra em vigor ([leia](#))
- Mundo pode atingir 20 milhões de casos ainda esta semana ([leia](#))

Bem-estar (em casa)

Medo da rua
Há efeitos colaterais no isolamento ([leia](#))

Crise?
Setores lucram durante a pandemia ([leia](#))

Sustentável

- Aquecimento global**
Efeito da pandemia é 'temporário' e não tem 'impacto mensurável', diz estudo ([leia](#))
- Parques nacionais**
Bolsonaro autoriza privatizações ([leia](#))

Varejo&Consumo

- Lucro do Mercado Livre salta 245% no 2T com boom do e-commerce ([leia](#))
- Consumo de cosméticos alia-se à busca por saúde física e mental ([leia](#))
- Uso de cartões pré-pagos cresce ([leia](#))

Corporativo

- Gympass e MetLife: plataforma de bem-estar e seguro de vida ([leia](#))
- Microsoft enfrenta desafios técnicos em aquisição do TikTok ([leia](#))
- Carbono pode ser nova commodity, diz presidente da Microsoft no Brasil ([leia](#))
- Heineken e Movida vão distribuir álcool em gel nas ruas de SP ([leia](#))