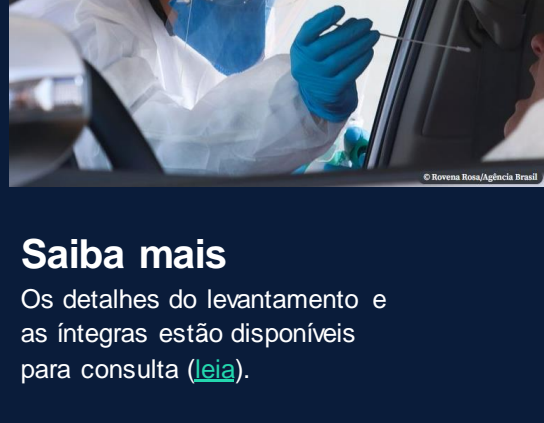


No Brasil, 6,3% foram testados

O IBGE divulgou hoje novos dados com foco na pandemia e informou que, até julho, cerca de 13,3 milhões de brasileiros (6,3% da população) realizaram algum tipo de teste para diagnosticar a Covid-19 ([leia](#)) ([leia](#)). A pesquisa traz ainda outros insumos importantes relacionados a isolamento social, faixa de pessoas com comorbidades, cuidados com a higiene, nível de desocupação e beneficiados pelo auxílio emergencial ([leia](#)) ([leia](#)).



Saiba mais

Os detalhes do levantamento e as íntegras estão disponíveis para consulta ([leia](#)).

somos a cosan

mais do que nunca, parceira na sua corrida

comgos

móve

rumo

raízen

Dados da OMS

22.256.220 casos no mundo

782.456 óbitos no mundo

Painéis



Brasil Ministério da Saúde

3.501.975 casos (total)

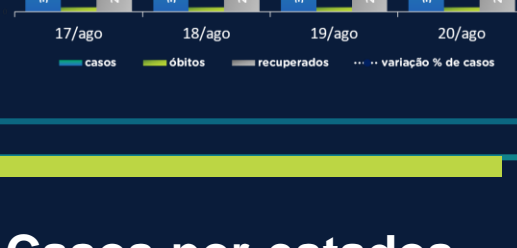
45.323 novos casos (em 24h)

2.653.407 recuperados

736.264 em acompanhamento

112.304 óbitos (total)

1.204 óbitos (em 24h)



Redes sociais

184 mil publicações coletadas

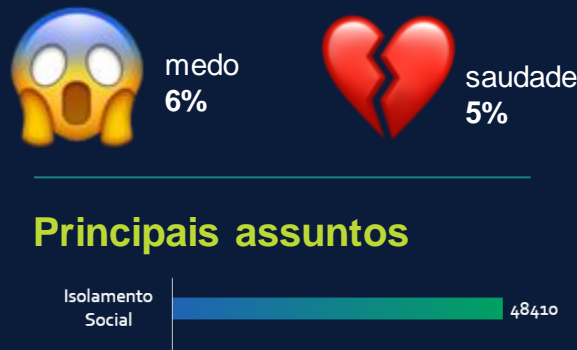
935 mi perfis potencialmente impactados

[Acesse o dashboard interativo](#)

fsbinteligência

Sensações nas redes

A rotina de restrições e o afastamento social intensificam a sensação de 'indignação'

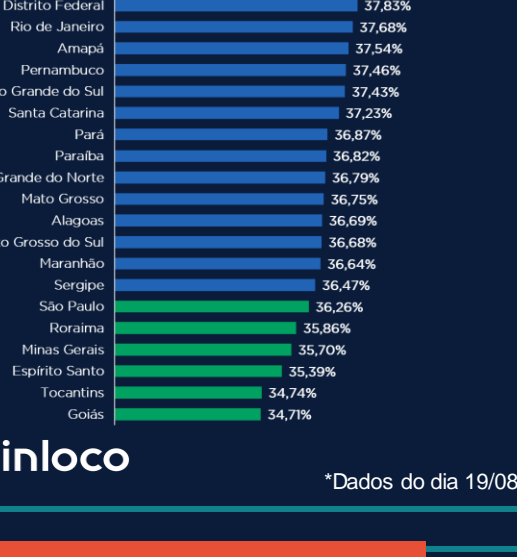
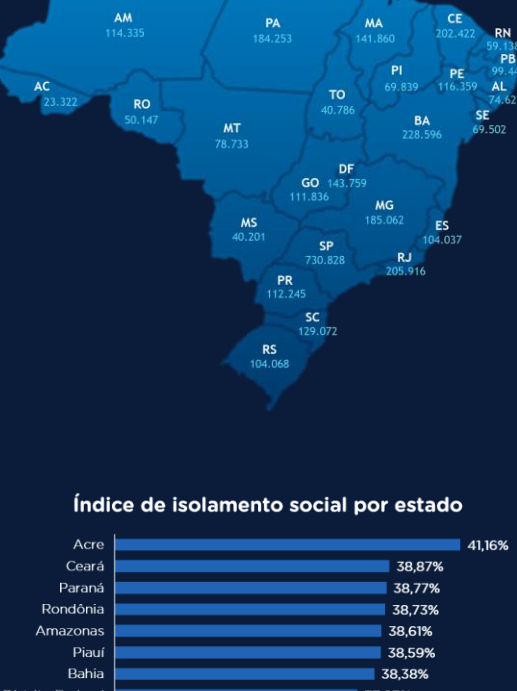


Principais assuntos



* Analisadas menções públicas no Twitter, Facebook e Instagram, respeitando as limitações de coleta de cada API. Para o Twitter, a amostra contabiliza 10% da coleta.

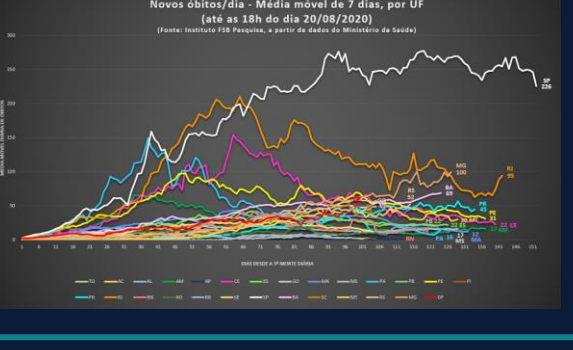
Casos por estados



inloco *Dados do dia 19/08

FSB Pesquisa

Para acompanhar a evolução das mortes por Covid-19 em todo o país, o Instituto FSB Pesquisa elabora diariamente o gráfico abaixo, que acompanha a curva de óbitos em cada Unidade da Federação a partir do dia em que a média móvel de 7 dias (somadas as mortes dos últimos 7 dias e divididas por 7) da respectiva região chega pela primeira vez a 3 óbitos. O objetivo é comparar as curvas de óbitos com base no mesmo período de evolução da doença em cada UF.



Katherine Angelo
Líder de *Business Intelligence* da FSB Inteligência

Rupturas e adaptação

O tempo passa e os conceitos de "novo normal" e retomados parecem ficar obsoletos.

A verdade é que a ideia de um jeito novo de viver é aos poucos substituída pela própria nova vida que se instala.

No meio desse caminho, passamos por pequenas e grandes rupturas e sempre por adaptações.

Elas se dão no plano físico: como o constante uso de máscaras, o álcool gel que já é item de *skin care* ou o próprio distanciamento social.

Também estão no aspecto emocional, viver o tempo todo com o medo da tragédia já faz parte.

Há ainda uma dimensão que ficou muito evidente no mundo corporativo: a ruptura de tradicionais modelos de negócio e as necessárias adaptações tecnológicas. As empresas precisaram se reinventar ou pelo menos criar gambiarras para viverem essa nova era da história humana.

A digitalização virou seleção natural e não há sobrevivência sem esse passo.

Um paradoxo dessa evolução é que a transformação digital pouco tem a ver com os gadgets e ferramentas tecnológicas adotadas pela organização.

A diferença está no capital humano. São as pessoas que romperam e rompem a era digital que farão a reinvenção do negócio.

Alguns fizeram isso com muita tranquilidade, outros estão no processo. Mas ainda há aqueles que preferem reclamar das rupturas a sair da inércia.

O trilho da evolução agora é feito de fibra ótica e não vai esperar.

O brilhante professor Silvio Meira tem um infográfico que ilustra bem esse processo, acesse [aqui](#).

Saúde_Ciência

• Pesquisa aponta carga viral alta em crianças e risco em volta às aulas ([leia](#))

• Estudo mostra a influência de idade e sexo no perfil clínico da Covid-19 ([leia](#))

• Pandemia tanto acentua como cura patologias mentais, diz psicanalista ([leia](#))

• *Nature*: mutação do coronavírus está ligada a doenças menos graves ([leia](#))

• Bolsonaro promulga artigo que autoriza receita médica digital ([leia](#))

• OMS inicia conversas para obter mais informações sobre vacina russa ([leia](#))

Internacional

• Desde abril Alemanha não tinha tantos casos de Covid-19 ([leia](#))

• UE tem conversas avançadas com CureVac para comprar 225 milhões de doses de vacina contra Covid-19 ([leia](#))

• Após críticas, Rússia diz que vai testar vacina em 40 mil pessoas ([leia](#))

• Nova Délhi pode ter milhões infectados pelo coronavírus, diz pesquisadora ([leia](#))

• Itália considera bloqueios pontuais ([leia](#))

• Macron admite dificuldades para decretar novo confinamento na França ([leia](#))

Bem-estar (em casa)

Sono
Crianças e adolescentes enfrentam problemas ligados à rotina ([leia](#))

Tempo de mudanças
Lar assume papel multifuncional ([leia](#))

Alon Feuerwerker
Jornalista, analista político da FSB e colunista de Veja e do Poder 360

Darwin

Paralelamente à propagação da Covid-19, propaga-se também a ansiedade sobre quando, e como, a pandemia será contida. Um *front* é a guerra das vacinas ([leia](#)), na qual interesses econômicos e operações de comunicação embriam-se numa confrontação tão feroz quanto qualquer refrega travada em campos de batalha propriamente ditos.

Mas precisar esperar pela vacina para atingir a imunidade coletiva não chega a ser notícia animadora, especialmente porque a coisa não é instantânea. Entre confirmar que uma vacina funciona mesmo, produzir em massa, distribuir e aplicar irá um tempo. E nada indica que o ponto final da linha esteja tão próximo assim.

De todo modo, a ciência vai estudando este avião em pleno voo. Aparentemente, uma certa mutação do SARS-CoV-2 é mais infecciosa, mas menos letal ([leia](#)). Virus precisam de seres vivos para se reproduzirem.

Então, a seleção natural acaba selecionando os microorganismos que, digamos, assim, matam menos as galinhas dos ovos de ouro.

Viva Charles Darwin. E segue o jogo.

Economia

Fisco
Arrecadação cai 17,7% em julho ([leia](#))

Combustíveis
Petrobras anuncia altas de 6% para gasolina e de 5% para o diesel ([leia](#))

Açúcar
Produção do Brasil deve avançar 32% na safra 2020/21 ([leia](#))

INSS
Começa projeto-piloto de biometria ([leia](#))

Efeito crise
Quase a metade dos brasileiros viu renda familiar diminuir, diz Datafolha ([leia](#))

R\$ 200
BC lança guia e nega que nova cédula facilita lavagem de dinheiro ([leia](#))

B3/câmbio
Ibovespa sobe 0,61%; dólar a R\$ 5,55 ([leia](#))

Poder + Política

• Câmara rejeita adiamento e analisa veto a reajuste de servidor ([leia](#)) ([assista](#))

• Senadores que votaram pela derrubada do veto a aumento de servidores se irritam com críticas da equipe econômica ([leia](#))

• Governo anunciará medidas econômicas e prorrogação do auxílio, diz líder ([leia](#))

• STF manda suspender produção de dossiês 'antifascistas' ([leia](#))

• 'É plenamente possível que o PT não tenha candidato à Presidência' em 2022, diz Lula ([leia](#)) ([íntegra](#))

• Eleições 2020: 11 partidos estão aptos para receber Fundo Eleitoral ([leia](#))

• TSE adia julgamento sobre cota para negros nas eleições ([leia](#))

• União protocola mil ações na Justiça para cobrar desvios de R\$ 2,4 bilhões ([leia](#))

Sustentável

Queimadas no Pantanal
Cerca de 10% do bioma consumidos ([leia](#))

ESG
Como as empresas se encaixam ([leia](#))

Varejo&Consumo

• Novos hábitos: top 3 marcas de produtos 'indulgência' ([leia](#))

• Pandemia acelera uso das tecnologias no Brasil, aponta pesquisa ([leia](#))

Corporativo

• Empresas digitalizadas se endividaram menos na pandemia, diz pesquisa ([leia](#))

• *Soft skills* deixaram de ser desejáveis para se tornarem essenciais ([leia](#))

• Cofundador do Facebook faz seu primeiro investimento na América Latina ([leia](#))

• *Techs* se descolam do Ibovespa ([leia](#))