

# Com exceção da China, PIB do G20 cai

Os países mais ricos do mundo amargaram queda recorde do PIB no 2º trimestre. Na média, o recuo foi de 6,9%. A OCDE divulgou esse e outros dados hoje, confirmando o que todos já tinham percebido: a crise provocada pela pandemia jogou ao chão a atividade global. A única nação a escapar do arrasto foi a China.



**Preparar o mundo para outra crise custaria US\$ 5 por pessoa**

Relatório da OMS e do Banco Mundial aborda ações urgentes e preventivas.

**somos a cosan**  
mais do que nunca, parceira na sua corrida

comgos

móve

rumo

raízen

## Dados da OMS

**28.918.900** casos no mundo

**922.252** óbitos no mundo

## Painéis



## Brasil Ministério da Saúde

**4.345.610** casos (total)

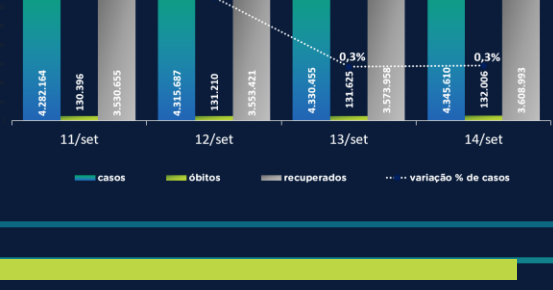
**15.115** novos casos (em 24h)

**3.608.993** recuperados

**600.420** em acompanhamento

**132.006** óbitos (total)

**381** óbitos (em 24h)



## Redes sociais

**124 mil** publicações coletadas

**775 mi** perfis potencialmente impactados

[Acesse o dashboard interativo](#)

fsbinteligência

## Sensações nas redes

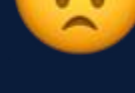
O distanciamento social (bem ou mal seguido) impulsiona conversas que elevam o 'medo'



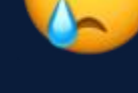
medo 26%



saúde 11%



indignação 18%



tristeza 10%

## Principais assuntos



\* Analisadas menções públicas no Twitter, Facebook e Instagram, respeitando as limitações de coleta de cada API. Para o Twitter, a amostra contabiliza 10% da coleta.

Alon Feuerwerker  
Jornalista, analista político da FSB e colunista de Veja e do Poder 360

## Lixando-se

Em algumas áreas, o serviço público deveria estar iniciando o retorno às atividades mas não está, devido a decisões judiciais e posicionamentos particulares (leia).

O mais espantoso é que os envolvidos já tiveram mais de meio ano para se organizar. E para pensar como seria a volta. E nada.

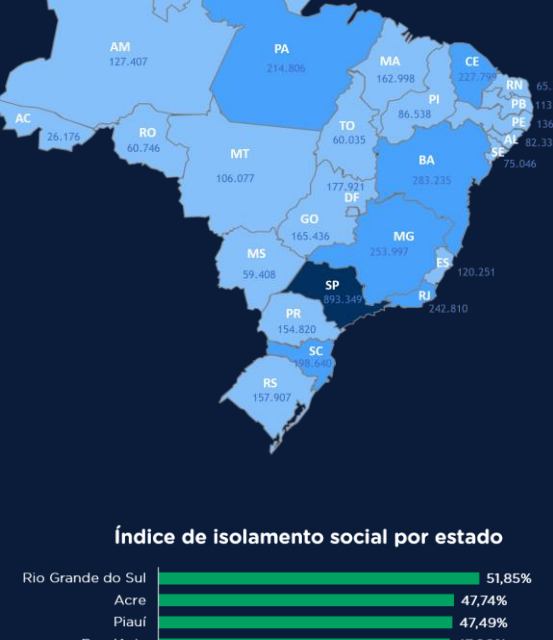
No final das contas, estão se lixando para o cidadão comum.

O contraste entre as praias lotadas e, por exemplo, a recusa dos profissionais a atender o público no INSS é chocante. O mesmo se dá com o contraste entre as praias lotadas e as escolas vazias. Estas últimas poderiam até ser lidas como um exemplo de preocupação com a saúde. Se não fosse, repito, o contraste.

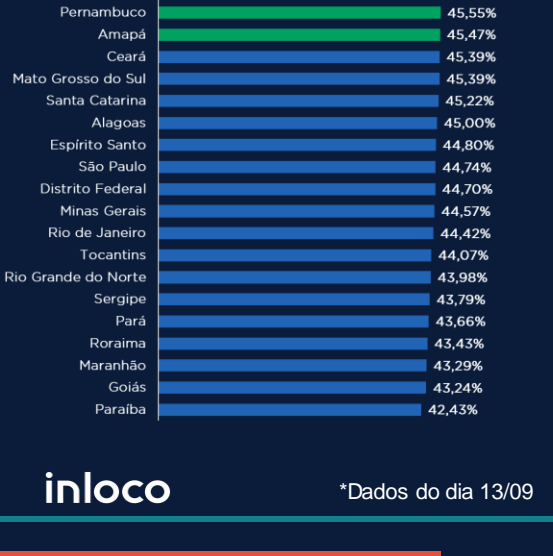
Sem falar na teia de decisões judiciais contraditórias entre si, movidas, ao menos no que aparentam, mais por interesses particulares que pelo interesse coletivo. Ainda que venham fantasiadas de ações "em nome do bem comum".

Sintomas de um país doente.

## Casos por estados



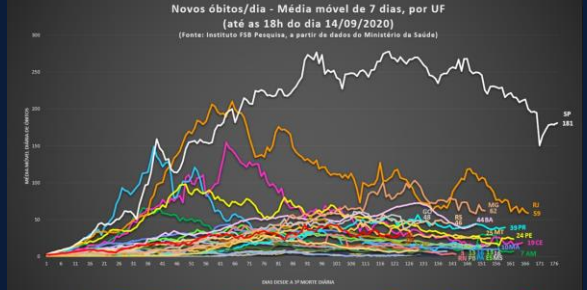
## Índice de isolamento social por estado



inloco \*Dados do dia 13/09

## FSB Pesquisa

Para acompanhar a evolução da COVID-19 em todo o país, o Instituto FSB Pesquisa elabora diariamente o gráfico abaixo, que acompanha a curva de óbitos em cada Unidade da Federação a partir do dia em que a média móvel de 7 dias (somadas as mortes dos últimos 7 dias e divididas por 7) da respectiva região chega pela primeira vez a 3 óbitos. O objetivo é comparar as curvas de óbitos com base no mesmo período de evolução da doença em cada UF.



## Desafios do Brasil contra o mercado ilegal

Amanhã, ao meio-dia, a Bússola promove um webinar para debater o combate ao contrabando e à pirataria e as perdas para o país com o comércio ilegal. A live reunirá Edson Vismona, presidente do Fórum Nacional Contra a Pirataria e a Ilegalidade; Eduardo Bettini, coordenador-geral de Fronteiras da Secretaria de Operações Integradas do Ministério da Justiça e Segurança Pública; e Pery Shikida, economista e professor da UNIOESTE. Participe! Inscrições [aqui](#).

## Latinização da pandemia

A pandemia de Covid-19 teve início na China, mas sua real gravidade talvez só tenha sido de fato percebida quando a Europa viu o número de casos e mortes disparar em seu território. Os principais exemplos foram Espanha, Itália, Reino Unido e Bélgica.

Depois, veio a forte onda da doença nos Estados Unidos, primeiro país de dimensões continentais a registrar milhares de mortes (já são quase 200 mil). Na sequência desse triste enredo, chamou a atenção o Brasil, com o mais longo platô da pandemia (quase 3 meses ao redor de 1.000 mortes por dia) e mais de 132 mil mortes acumuladas até aqui.

Mas o que os números mundiais vêm mostrando nas últimas semanas é que o estrago da pandemia na América Latina já é maior do que em boa parte das nações europeias. Isso quando olhamos para a taxa de mortes por 1 milhão de habitantes, indicador que, mesmo imperfeito, permite comparar o estrago causado pela Covid-19 ao redor do planeta.

Excetuando-se os países muito pequenos, como San Marino e Andorra, o castigo tem sido triste ranking é, desde o fim de agosto, o Peru, hoje com 929 mortes por 1 milhão de habitantes. Bélgica (855) e Espanha (636) vêm em 2º e 3º lugares, respectivamente.

Com 629 mortes por 1 milhão, o Brasil ocupa o 4º lugar, mas caminha a passos largos para superar a Espanha e subir ao trágico pódio. A partir da 5ª colocação vêm Chile (624), Bolívia (623), Equador (616), Reino Unido (613), Estados Unidos (599) e Itália (589).

Ou seja, dos 10 países com maior mortalidade proporcional, cinco são latino-americanos, quatro são europeus e um é norte-americano. Aos poucos, a pandemia vai confirmando que as desigualdades sociais são terreno fértil para o vírus.

## Saúde\_Ciência

• **Testes** da vacina de Oxford recomeçam

• **Fiocruz** vai testar eficácia da vacina contra tuberculose para Covid-19

• **Comorbidades** são diferentes em crianças que têm Covid-19 mais grave

• Há sinais de que a **vacina** não será eficaz para todos, diz OMS Europa

• **Mundo** não está preparado para próxima pandemia, dizem especialistas

## Internacional

• Movimento **QAnon** abre caminho na Europa com crise da Covid-19

• Volta de **alunos portugueses** às aulas provoca alívio e medo

• **Rússia** conclui recrutamento de voluntários para teste de vacina

• Depois de 3 anos, **embaixador** dos EUA na China deixará o cargo

• **Itália** inaugura ano letivo 2020/2021

## Bem-estar (em casa)

**Vida de mãe...**  
**Isolamento** as deixa mais tristes e estressadas, diz estudo

**Acabou?**  
Cerca de 80% já retomaram atividades **fora de casa**, mostra pesquisa

## Economia

**Conjuntura**  
**Inflação** continua impactando mais as famílias pobres, diz Ipea

**Novos fundos federais?**  
'Vamos entrar em rota de **implosão fiscal**', diz Paulo Guedes

**IBC-Br**  
**Economia** cresce 2,15% em julho e fica abaixo do esperado, mostra índice do BC

**INSS reaberto**  
**Agências** têm atrasos e filas

**Reforma administrativa**  
Pesquisa: para 53%, **servidores da ativa** deveriam ser atingidos pelas mudanças

**Funcionalismo**  
**Redução drástica** no setor público economizaria R\$ 1,7 tri em 20 anos

**Petróleo**  
**Demanda global** terá pico até 2030

**B3/câmbio**  
**Ibovespa** sobe 1,9%; dólar vai a R\$ 5,27

## Poder + Política

• **Lava Jato** denuncia Lula, Palocci e Okamoto por lavagem de dinheiro

• **Aprovação** de Bolsonaro supera reprovação após 16 meses, diz pesquisa

• **Eleições**: lista do TCU pode barrar 7.334 por contas irregulares; **convenções** partidárias terminam na quarta-feira

• PF aponta **'evidências robustas'** de caixa 2 da Odebrecht a Renan Calheiros

• **Governistas e bancada religiosa** defendem derrubar veto a anistia das multas às igrejas

## Agora é hora de dar um BTG nos #NúmerosQueImportam

**20+** hospitais apoiados

**13** estados beneficiados

**1 MM+** máscaras doadas

**2 MM+** pessoas impactadas

**135 mil** cestas básicas

O BTG Pactual e seus sócios doaram R\$ 50 milhões, além de mais R\$ 10 milhões, para projetos de combate à Covid-19.

Descubra tudo que o BTG Pactual está fazendo em: [btgpactual.com/NumerosQueImportam](http://btgpactual.com/NumerosQueImportam)



## Sustentável

**Fogo 1**  
Queimadas levam **Mato Grosso do Sul** a decretar situação de emergência

**Fogo 2**  
**Incêndios** na costa Oeste inflamam debate sobre mudanças climáticas nos EUA

## Varejo&Consumo

• **Desfile da Macy's** em Manhattan no Dia de Ação de Graças não terá público

• Destinos domésticos são aposta da **CVC** para a retomada do turismo no país

• Covid-19 torna voo de **classe executiva** mais parecido com econômica

## Corporativo

• Conhecida por cafeinados, **Pepsi** aposta em bebida relaxante que ajudaria a dormir

• **Oracle** fecha 'parceria' com TikTok

• **CEO** que cortou o próprio salário para dar aumento a equipe diz que negócio triplicou

• **Outdoor Social** remunera moradores da periferia com publicidade nos muros