

Cresce a pobreza multidimensional

Um estudo do Unicef e da Save the Children concluiu que cerca de **1,2 bilhão de crianças no mundo vivem em pobreza multidimensional** - sem serviços básicos como água, educação e saúde. Desde o início da pandemia, mais 150 milhões foram empurradas para essa condição. O aumento ocorreu em países de rendas baixa e média.



Volta às aulas em 20 países

Experiências bem-sucedidas e erros acumulados mostram como a **retomada nas escolas** é complexa.

O que diz o MEC

Ministro admite riscos.

somos a cosan
mais do que nunca, parceira na sua corrida



Dados da OMS

29.737.453 casos no mundo

937.391 óbitos no mundo

Painéis



Brasil Ministério da Saúde

4.455.386 casos (total)

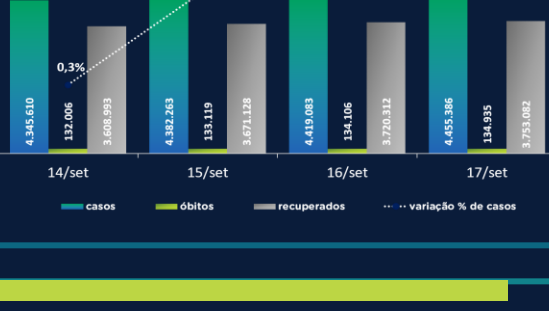
36.303 novos casos (em 24h)

3.753.082 recuperados

567.369 em acompanhamento

134.935 óbitos (total)

829 óbitos (em 24h)



Redes sociais

128 mil publicações coletadas

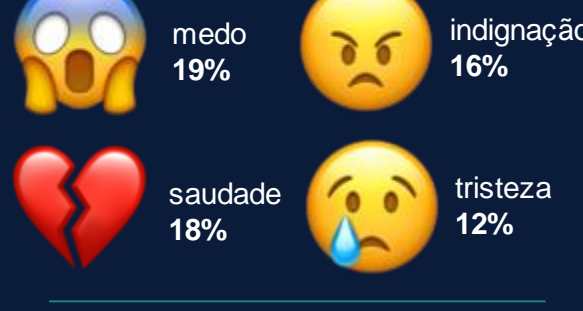
831 mi perfis potencialmente impactados

[Acesse o dashboard interativo](#)

fsbinteligência

Sensações nas redes

Rotina de restrições eleva os sentimentos de 'medo' e 'saudades'



Principais assuntos

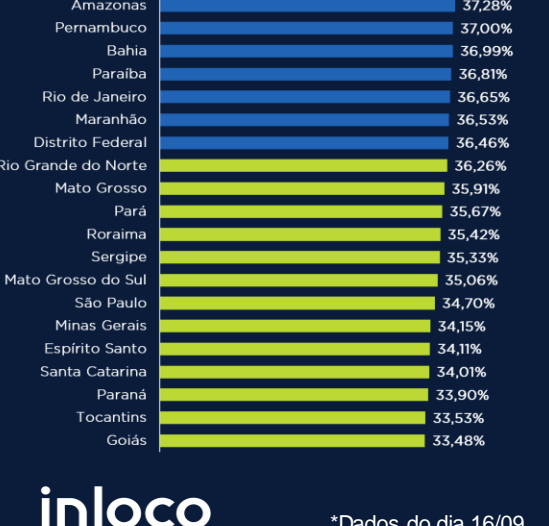


* Analisadas menções públicas no Twitter, Facebook e Instagram, respeitando as limitações de coleta de cada API. Para o Twitter, a amostra contabiliza 10% da coleta.

Casos por estados



Índice de isolamento social por estado

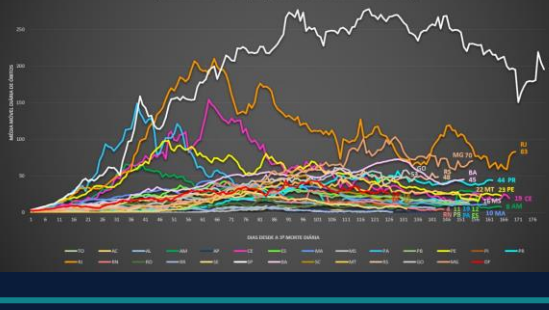


inloco

*Dados do dia 16/09

FSB Pesquisa

Para acompanhar a evolução das mortes por Covid-19 em todo o país, o **Instituto FSB Pesquisa** elabora diariamente o gráfico abaixo, que acompanha a curva de óbitos em cada Unidade da Federação a partir do dia em que a média móvel de 7 dias (somadas as mortes dos últimos 7 dias e divididas por 7) da respectiva região chega pela primeira vez a 3 óbitos. O objetivo é comparar as curvas de óbitos com base no mesmo período de evolução da doença em cada UF.



Jaboticabal

A **Folha de São Paulo** faz uma coisa diferente. Escolheu uma cidade no interior de São Paulo para realizar uma cobertura completa da sucessão municipal. É Jaboticabal (**leia**). Iniciativa interessante. Normalmente, a cobertura eleitoral dos jornais ditos nacionais é 100% concentrada nos maiores centros.

Milhares de municípios, mesmo grandes, ficam completamente nas sombras do trabalho jornalístico dos maiores veículos. E não só nas eleições. O que sabemos, por exemplo, do andamento da Covid-19 no interior do Brasil? Só as estatísticas, e mesmo isso é preciso escarafunchar.

Já se disse do Brasil que nunca deixará de ser um país litorâneo, considerando-se "litoral", quem sabe?, o espaço que vai até uns 100 km da costa. Este texto é curto para dissecar o fenômeno, mas nossa interiorização não teve a profundidade e a intensidade, por exemplo, da dos Estados Unidos. Infelizmente.

De todo modo, é saudável sempre olhar o Brasil como um todo. E eleições para prefeito e vereador são uma excelente oportunidade para lançar a vista além do que se costuma olhar. Pois conhecer o cenário completo é o melhor meio de minimizar a possibilidade de errar na análise.



Gabriela Wolthers
Sócia-diretora da FSB Comunicação

Abram as escolas

Não há escolha fácil nesta pandemia. Por isso, seria mais confortável escrever sobre os aspectos positivos e negativos da abertura das escolas. Mas depois de muito pesquisar e ver a realidade de crianças e jovens, a maioria completando 200 dias sem aula, não há argumento que impeça a reabertura.

Os pais estão com medo e o medo muitas vezes paralisa. Eu sei, sou mãe. Mas medo se combate com informação.

Desde que se respeitem protocolos, os prejuízos não são o de reabrir escolas, mas o de mantê-las fechadas.

Os números mostram que crianças são mais suscetíveis a morrer em consequência de gripe do que de Covid-19. Mas elas transmitem para os adultos. Sim, mas a volta às aulas em vários países não trouxe um impacto no número de óbitos.

Houve focos na Alemanha e na França, cujas escolas com contaminação foram rapidamente fechadas para depois reabrir. É isso que está ocorrendo no mundo todo.

Os casos sempre bemos, de Israel e África do Sul, são dois exemplos. Em Israel, o retorno seria gradual, mas mudaram de ideia, liberaram para todos e os colégios não tiveram tempo para se preparar. Na África do Sul, não cumpriram os protocolos como forma de protesto.

A grande questão é que a escola não é só para estudar. Não adianta cuidar da saúde física e esquecer da saúde mental. Houve um aumento de cerca de 30% nos casos de depressão e ansiedade entre os jovens.

Além disso, depois de 200 dias sem aula, muitos perderam a motivação para estudar. Pesquisas mostram que mais de 30% pensam em desistir da escola. Isso é fundamental: os alunos estão questionando se vale a pena estudar. Estão errados?

Olha o exemplo que o Brasil está dando. Pode ir em restaurante, shopping, cabelereiro, academia, de ginástica, mas na escola não pode. Qual a mensagem que estamos passando?

Como resumiu Viviane Senna, presidente do Instituto Ayrton Senna. "As crianças não são vilãs. A abertura das escolas não é vilã. O vilão é abrir tudo antes das escolas."

Economia

INSS

Governo ameaça descontar salários de peritos; associação contesta

Conjuntura

Abertura de empresas cresce, enquanto fechamento recua em 8 meses

Sociedade

Fome aumenta 43,7% em 5 anos e segurança alimentar **piora**, mostra IBGE

Reforma tributária

Prefeitos de grandes cidades temem perdas

Controle

TCU investiga se Cade aplicou multas muito baixas a empresas da Lava Jato

Setor elétrico

Nordeste terá R\$ 26 bi para expansão

B3/câmbio

Ibovespa sobe 0,42%; dólar cai a R\$ 5,232

Poder + Política

• **Bolsonaro**: Brasil 'está de parabéns' pela forma como preservou o meio ambiente; **Salles** culpa 'visão ideológica'

• **Marco Aurélio** suspende inquérito Bolsonaro-Moro, com depoimento adiado

• Superfaturamento e ineficácia: **cloroquina** coloca governo na mira de tribunais

• **Sergio Moro** faz nova inscrição na OAB, mas continua impedido de advogar

• **Eleições 2020**: TSE libera ferramenta para consulta de candidaturas

• **Câmara** pode votar nesta semana modificações no Código de Trânsito

• **TRF2** aplica pena de censura a Bretas por superexposição em eventos

Agora é hora de dar um BTG nos **#NúmerosQueImportam**

20+ hospitais apoiados

13 estados beneficiados

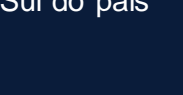
1 MM+ máscaras doadas

2 MM+ pessoas impactadas

135 mil cestas básicas

O BTG Pactual e seus sócios doaram R\$ 50 milhões, além de mais R\$ 10 milhões arrecadados junto a parceiros e clientes, para projetos de combate à Covid-19.

Descubra tudo que o BTG Pactual está fazendo em: btgpactual.com/NumerosQueImportam



Sustentável

Fogo no Pantanal

Fumaça se desloca para o Sul do país

Alemanha

Talheres de plástico serão proibidos a partir de julho de 2021

Internacional

• **Nova York** adia novamente volta às aulas

• **Wuhan**, na China, recebe 1º voo internacional desde janeiro

• **ONU** diz que pandemia aumenta riscos à paz em todos os lugares

Varejo & Consumo

• Governo tenta incluir **ultraprocessados** em guia de alimentação saudável

• **Zara da Espanha** lança aplicativo para agendar horário em provador

• **Burger King e McDonald's** vão eliminar ingredientes artificiais de hambúrgueres

Bem-estar (em casa)

Chave para ser feliz

Estudo diz que **felicidade** tem a ver com o que fazemos, não com quem estamos

Contrapartidas

Nervosismo, sono e a própria Covid-19: por que a dor crônica piora na pandemia

Corporativo

• **Facebook e Instagram** apresentam instabilidade ao longo do dia

• **Bill Gates** liquida participação na Arcos Dorados, franqueador do McDonald's

• **MaxMilhas**: como a startup sobreviveu