

Anvisa dá a largada para análise da vacina

A Universidade de Oxford e a AstraZeneca deram o primeiro passo para que a vacina que estão desenvolvendo contra a Covid-19 seja autorizada no Brasil. A farmacêutica submeteu um pacote de informações de estudos não-clínicos à análise da Anvisa. O procedimento foi implementado pela agência recentemente para dar agilidade ao registro (assista).



Acilando na Europa
Agência reguladora também inicia processo.

somos a cosan
mais do que nunca, parceira na sua corrida

Dados da OMS

33.842.281 casos no mundo

1.010.634 óbitos no mundo

Painéis



Brasil Ministério da Saúde

4.847.092 casos (total)

36.157 novos casos (em 24h)

4.212.772 recuperados

489.640 em acompanhamento

144.680 óbitos (total)

728 óbitos (em 24h)



Redes sociais

139 mil publicações coletadas

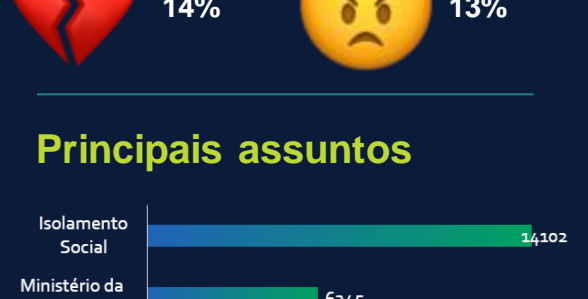
541 mil perfis potencialmente impactados

Acesse o dashboard interativo

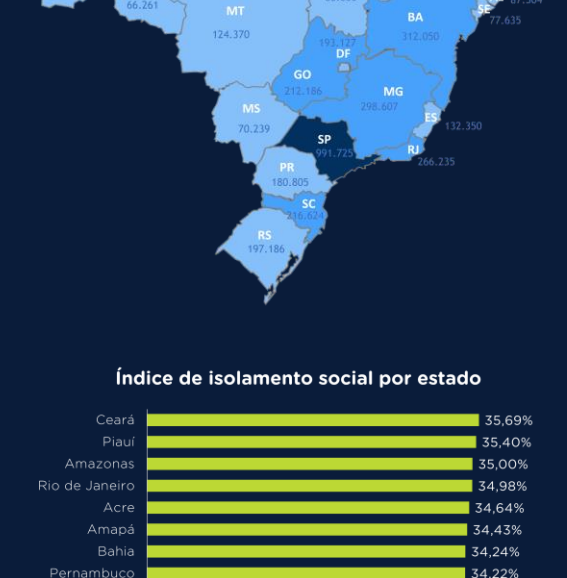
fsbinteligência

Sensações nas redes

Conversas lamentam os impactos sociais da pandemia: 'tristeza' avança



Casos por estados

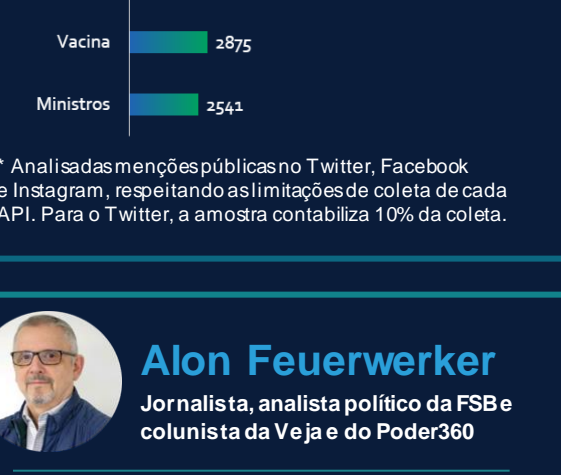


Índice de isolamento social por estado

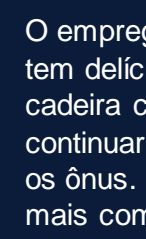


*Dados do dia 30/09

Principais assuntos



* Analisadas menções públicas no Twitter, Facebook e Instagram, respeitando as limitações de coleta de cada API. Para o Twitter, a amostra contabiliza 10% da coleta.



Alon Feuerwerker
Jornalista, analista político da FSB e colunista da Veja e do Poder360

A conta vai para o chefe

O emprego de presidente da República tem delícias, tanto que o ocupante da cadeira costuma fazer de tudo para continuar. Mas com os bônus vêm também os ônus. Um é ter de decidir nas situações mais complexas, quando o risco de errar é mais alto e as consequências, potencialmente mais sérias.

O retrato disso está no noticiário ([leia](#)) ([leia](#)) ([leia](#)). Uma tentação: enrolar o eleitor até a eleição com promessas e palavras bonitas, e só dar a real depois da urna. Sempre muito arriscado. Os políticos elegem seus candidatos nos municípios e quem paga a conta depois é o chefe.

FSB Pesquisa

Para acompanhar a evolução das mortes por Covid-19 em todo o país, o Instituto FSB Pesquisa elabora diariamente o gráfico abaixo, que acompanha a curva de óbitos em cada Unidade da Federação a partir do dia em que a média móvel de 7 dias (somadas as mortes dos últimos 7 dias e divididas por 7) da respectiva região chega pela primeira vez a 3 óbitos. O objetivo é comparar as curvas de óbitos com base no mesmo período de evolução da doença em cada UF.



A luta que parece nunca terminar

As cenas de praças e bares lotados no Rio criou a preocupação de aumento de Covid-19 no Estado. Sempre feita a ressalva de que as análises sobre o vírus são de curto prazo, os dados não mostram uma escalada da doença.

Faz uma semana que o Rio está no patamar de 80 mortes por média móvel de sete dias. O recorde ocorreu há 3 meses, quando atingiu 210 óbitos.

Mesmo o número de casos, que não é o melhor termômetro porque ele pode sofrer um aumento quando mais pessoas são testadas, está na faixa dos 450 na média móvel, bem diferente dos 890 do final de agosto.

O que acontece realmente no Rio é que ele está num platô alto. Se a boa notícia é que o número de óbitos não está crescendo, a questão é que também não diminui.

Mas se não há mudança de patamar, então por que está aumentando a porcentagem de leitos ocupados de UTIs da rede SUS (público e privado) na capital? Hoje esse índice está em 79%. Alto, mas não como maio, quando chegou a 97%.

Porque a abertura de leitos de UTIs está diretamente ligada à demanda. Quando a procura por leitos começou a cair, eles foram desativados ou utilizados para outras internações que não de Covid-19.

A taxa de segurança é de 85% dos leitos ocupados. Ao chegar a 79%, o recado é claro: hora de arregaçar as mangas novamente para ter leitos suficientes, evitando assim uma sobrecarga que afete todo o sistema de saúde do Rio.

Saúde_Ciência

- Hospital Alemão Oswaldo Cruz e Mantecorp lançam estudo inédito sobre o uso de [Preditsim](#) para o tratar a Covid-19
- Como é a [recuperação](#) pós-Covid-19?
- OMS lança portal para [dados globais](#) sobre saúde e bem-estar de idosos
- [Proteína no sangue](#) de pacientes com Covid-19 pode indicar evolução e gravidade da doença
- [Pessoas](#) com mais de 60 anos são mais atingidas pela Covid-19 nas Américas
- [Cientistas ampliam](#) imagens em 200 mil vezes e mostram ação do coronavírus

Internacional

- [EUA](#) têm aumento de casos de coronavírus em 27 estados
- [Havana](#) suspende toque de recolher
- [Itália](#) vai prorrogar estado de emergência
- [Israel](#) tem novo recorde de casos
- Estudantes da [Grécia](#) protestam
- [Uefa](#) autoriza retorno de torcidas
- [Enfermeiros de Buenos Aires](#) marcham na pandemia por aumento salarial
- [Alerta máximo](#) contra Covid-19 ameaça fechar restaurantes de Paris

Bem-estar (em casa)

Trabalho voluntário
Como [ajudar](#) com pouco tempo e de casa

Em família
[Renovação](#) na música brasileira

Economia

- Petrobras**
[STF](#) autoriza venda de refinarias pela estatal sem aval do Congresso
- Indústria**
[Crescimento](#) do setor atinge novo recorde
- Auxílio**
[Secretários de Fazenda](#) defendem prorrogação de programas federais
- Trabalho**
[Informais](#) não buscam vagas apesar da flexibilização do isolamento social
- Conjuntura**
[BNDES](#): Peac-Maquinhinhas, com R\$ 10 bi disponíveis para empréstimos
- B3/câmbio**
[Bolsa](#) sobe 0,93%; dólar vai a R\$ 5,65
- Micro e pequenas**
[Senado](#) aprova R\$ 24,5 bi em crédito

Poder + Política

- [Renda Cidadã](#) depende de corte ou quebra do teto, diz Mourão
- No Nordeste, [Bolsonaro](#) pede votos para 'candidatos com Deus no coração'
- Os partidos que formam a [base fiel](#) do governo federal na Câmara
- [Congresso](#) altera regular o teletrabalho
- Retirada de proteção de manguezais e restingas: [Rosa Weber](#) cobra explicação
- [Fachin](#) nega pedido de Lula para suspender processo do triplex
- Eleições 2020: ausência poderá ser [justificada](#) pelo celular
- [TSE](#) e agências de checagem lançam coalizão contra desinformação

Agora é hora de dar um BTG nos #NúmerosQueImportam



O BTG Pactual e seus sócios doaram R\$ 50 milhões, além de mais R\$ 10 milhões arrecadados junto a parceiros e clientes, para projetos de combate à Covid-19.

Descubra tudo que o BTG Pactual está fazendo em: btgpactual.com/NumerosQueImportam

Sustentável

- Fogo no Pantanal**
[Setembro](#) tem pior índice desde 1998
- Coalizão Brasil-Clima**
[Bradesco](#), [Itaú](#) e [Santander](#) aderem

Varejo&Consumo

- [Varejo](#) estima leve queda da inadimplência nos próximos meses
- Consumo em [restaurantes](#) ainda está 26,5% menor que antes da pandemia
- Como será a [Black Friday](#) em 2020?

Corporativo

- [Google](#) vai investir US\$ 1 bi em jornalismo nos próximos 3 anos
- [Uber](#) passa a verificar se passageiros estão usando máscara em corridas
- [Propaganda](#): 33% das agências retomaram desempenho anterior à crise